

ЛХ

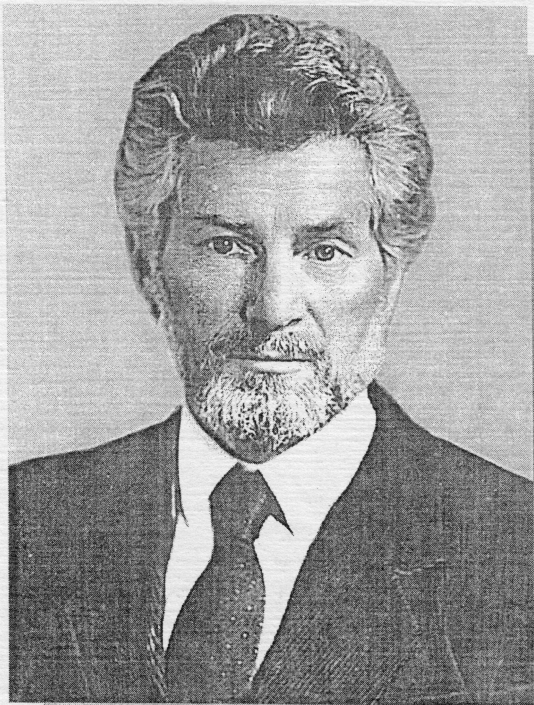
ЛЕТ

СО ДНЯ РОЖДЕНИЯ

СЕРГЕЯ ВАСИЛЬЕВИЧА
ГОЛЬДИНА



НОВОСИБИРСК 1996



Президиум Сибирского отделения РАН,
отделение геологии, геофизики,
и геохимии РАН,

Объединенный институт геологии,
геофизики и минералогии
Сибирского отделения РАН

извещают Вас, что 28 января 1996 года
исполняется 60 лет со дня рождения

главного научного сотрудника

Института геофизики СО РАН,

заведующего кафедрой геофизики

Новосибирского государственного университета,

лауреата премии О. Ю. Шмидта РАН,

члена-корреспондента РАН

СЕРГЕЯ ВАСИЛЬЕВИЧА

ГОЛЬДИНА



К 60-летию со дня рождения

члена-корреспондента
Российской Академии наук

Сергея Васильевича Гольдина

Выдающийся ученый-геофизик, член-корреспондент РАН, профессор Сергей Васильевич Гольдин – главный научный сотрудник лаборатории прямых и обратных задач сейсмологии Института геофизики СО РАН, заместитель главного редактора журнала "Геология и геофизика" – принадлежит к числу ведущих специалистов с мировым именем в области теоретической и вычислительной геофизики. Сергей Васильевич Гольдин является признанным главой теоретического направления в сибирской геофизической науке, он автор 135 научных публикаций, в том числе 4 монографий, его труды широко известны и заслуженно признаны как в нашей стране, так и за рубежом.

Выпускник Ленинградского горного института, С.В. Гольдин посвятил свою жизнь развитию сибирской науки, подготовке высококвалифицированных кадров геофизиков-разведчиков. Для него характерна глубина и детальность проработки отдельных задач и исключительно широкая эрудиция в обширном круге проблем разведочной и общей геофизики, геологии и математики.

Широкую известность среди геофизиков и геологов С. В. Гольдин получил еще на начальном этапе своей научной деятельности (60-е и начало 70-х годов), когда он занимался задачами обнаружения сейсмических сигналов на фоне

случайных помех, применением многомерного статистического анализа и методов распознавания образов к обработке геолого-геофизической информации.

С.В. Гольдину принадлежит выдающаяся роль в создании современной теории обратных кинематических задач для различных классов волн, распространяющихся в неоднородных средах. Его теоретические разработки заложили основу новых технологий в интерпретации сейсмических данных.

За цикл работ по теории кинематической интерпретации сейсмических волн С.В. Гольдин (совместно с академиком Н.Н. Пузыревым) в 1986 году удостоен академической премии им. О.Ю. Шмидта.

С начала 80-х годов С.В. Гольдин обратился к анализу методов продолжения сейсмических волновых полей, лежащих в основе алгоритмов сейсмической миграции, преобразующих сейсмограммы в глубинный разрез. Им был сформулирован фундаментальный принцип кинематической (или геометрической) эквивалентности операторов продолжения полей – метод разрывов. Применяя его к анализу широкого класса преобразований типа операторов интегральной геометрии, С.В. Гольдин развил общую теорию преобразования сейсмограмм, на базе которой удалось впервые в мире построить алгоритм миграции в истинных амплитудах для волн с произвольным кодом. Этот цикл работ дважды удостоивался премий СО АН СССР на конкурсах фундаментальных работ за 1987 и 1990 годы.

В настоящее время Сергей Васильевич Гольдин полон творческих идей и замыслов. С присущей

ему энергией и творческим горением, он занимается развитием теории лучевой сейсмической томографии. Им получены фундаментальные результаты в исследовании преобразования Радона, изучена связь его с межскважинной и отражательной модификациями лучевой сейсмической томографии, проведен сравнительный анализ различных формул обращения.

Наряду с активной научной деятельностью С.В. Гольдин успешно ведет большую педагогическую работу, являясь заведующим кафедры геофизики НГУ. Его учениками защищены 17 кандидатских и 2 докторских диссертации.

На протяжении многих лет С.В. Гольдин ежегодно проводил летние школы по теории сейсморазведки и методам обработки, на которые собирались до 50 молодых геофизиков из разных городов страны и ближнего зарубежья. Сергей Васильевич является центром притяжения молодых ученых не только как талантливый ученый с мировым именем, но и как весьма доброжелательный, веселый, склонный к юмору человек.

Талант С.В. Гольдина-педагога по достоинству оценен и за рубежом. Неоднократно Сергея Васильевича приглашали прочесть курс лекций для студентов и аспирантов в Стэнфордский университет (США) и Университет Сан-Сальвадор (Бразилия), он руководит работой нескольких зарубежных аспирантов.

Адрес института:

630090, Новосибирск, 90

Университетский пр., 3

ОИГТИМ СО РАН

Тел. (3832) 35-49-39

Факс (3832) 35-01-32

